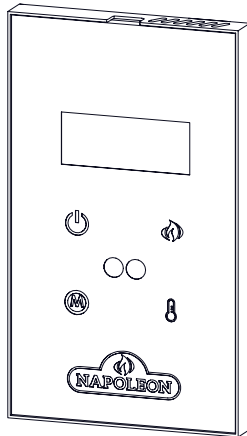




# Wall-Mount Controller

## INSTALLATION INSTRUCTIONS



Quality System Certified To

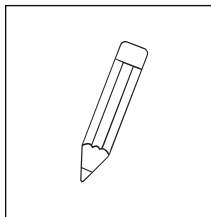
**ISO**

9001:2015

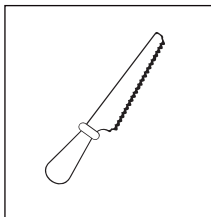
## Wall-Mount Controller

- This product is designed for use with low voltage cables **ONLY**.
- **DO NOT** run or pull a TV cord or other electrical cords inside the wall.
- It is a violation of the National Electric Code (NEC) to run power cords or extension cords behind the wall.

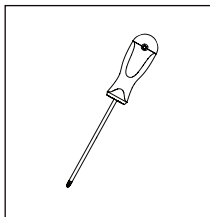
### Tools Needed:



Pencil



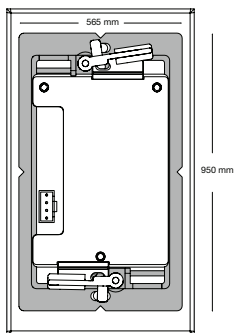
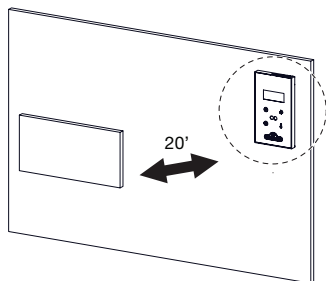
Drywall Saw  
or Utility Knife



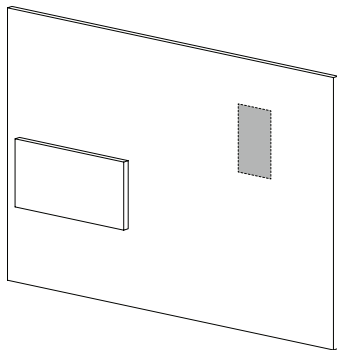
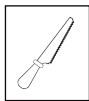
Phillips Head  
Screwdriver

## Installation Instructions:

1. Find the desired location to mount the controller.  
(Must be within 20ft)
2. Trace the outline of the mounting bracket in the desired mounting location.

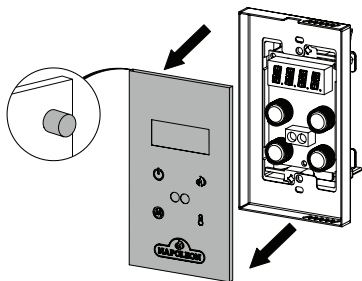


3. Cut a hole along the outline of the bracket in the drywall

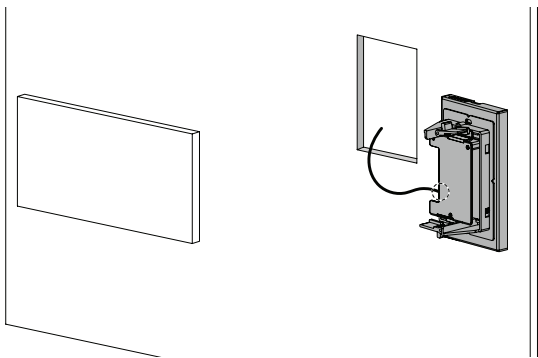


4. Remove the glass cover.

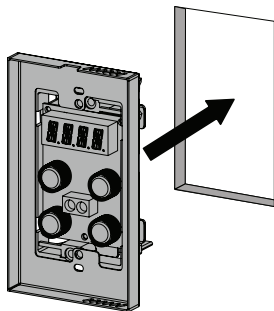
**Note:** If the glass is already installed, it is held in place by magnets. Otherwise, if not yet installed, the glass is packaged separately in the box.



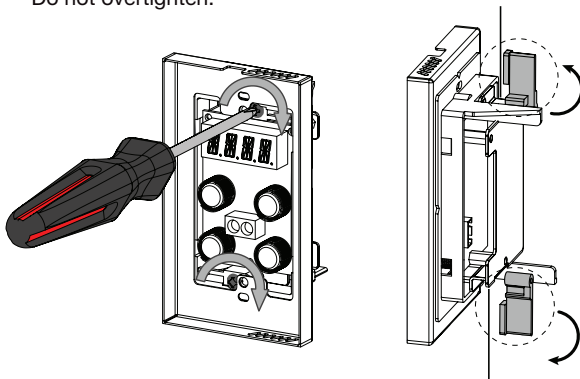
5. Route the communication cable from the fireplace, through the mounting hole and connect it to the back of the controller. (Refer to “Fireplace Owner/ installation Manual” for “Wall mount Controller connection location”).



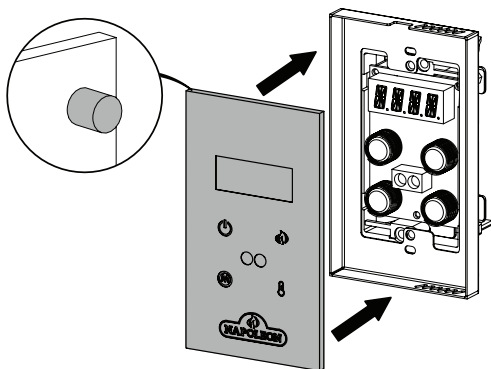
6. Place the controller into the hole and tighten the screws, which will turn the catch clip behind the drywall.



Turn screw until controller is secure against the wall.  
Do not overtighten.



7. After securing the controller on the wall, place the glass cover in position. Be sure to place the cover in the position shown in the picture, with the Napoleon logo at the bottom.



## CAUTION

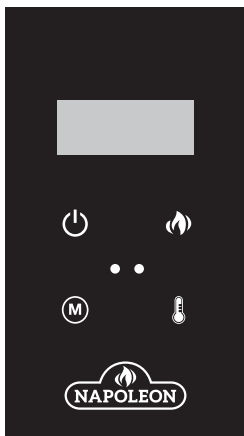
8. During the installation or modification of data or telecommunication lines, exercise a high level of caution.
9. Never touch wires or terminals that lack insulation, unless the wire has been fully disconnected at its network interface.
10. DO NOT alter, change, or disconnect existing telecommunication wires if you are unsure of their purpose or function.
11. To prevent potential interference from electrical currents, we strongly advise against installing this product in close proximity to an electrical service panel.
12. Take measures to shield wires from potential damage caused by nails and screws.



### **Important Instructions:**

- Read and understand all instructions.
- Do not use this product near water, for example near bath tub, wash bowl, kitchen, sink, or laundry tub, in a wet basement, or near a swimming pool.
- SAVE THESE INSTRUCTIONS.



## Operating instructions:

### Operating Wall-Mount Control



<b>Power</b>		Turn the appliance on/off.
<b>Flame On/Off</b>		Cycle through the default flame settings (specific settings may vary by product series)."

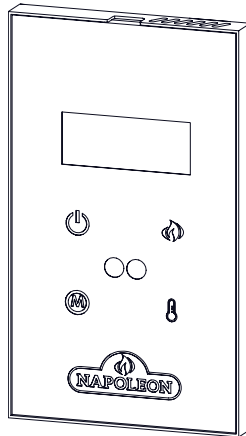


<p><b>Mode Selection</b></p>		<p>Switches between running modes. Default setting: H-0</p> <p><b>Settings:</b> H-0: Heater and blower off FAN: Heater is off and blower is on H-1: Heater and blower on ECO: Heater running in economic mode BST: Heater in enhance mode, blower running at high speed</p> <p><b>Note:</b> Heater control function can be enabled/disabled by holding the button for 3s. When the heater function is disabled, “LOC” will be displayed.</p>
<p><b>Thermostat Control</b></p>		<p>Press this button to activate the thermostat. Continue pressing the same button to increase the temperature setting. Each press will increment the temperature by 1°C (2°F), starting from the default setting of 18°C (64°F). To turn off temperature mode: Repeatedly press the button until no temperature value is displayed, indicating “OFF.” The temperature setting will reset to the default value of 18°C (64°F).</p> <p><b>Settings:</b> 18°C [64°F], 19°C [66°F], 20°C [68°F], 21°C [70°F], 22°C [72°F], 23°C [74°F], 24°C [76°F], 25°C [78°F], 26°C [80°F], 27°C [82°F] and OFF.</p> <p><b>Note:</b> Press and hold the button for 5s to switch between °C and °F.</p>



# Contrôleur mural

INSTRUCTIONS D'INSTALLATION



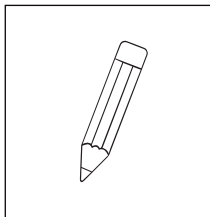
*Système de qualité certifié*

**ISO**  
9001:2015

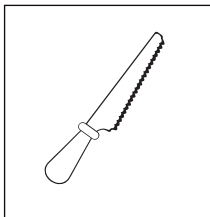
## Instructions d'installation du contrôleur mural

- **Ce produit est conçu pour être utilisé uniquement avec des câbles basse tension.**
- **NE PAS faire passer ou tirer un cordon de télévision ou d'autres cordons électriques à l'intérieur du mur.**
- **Il est interdit par le Code électrique national (NEC) de faire passer des cordons d'alimentation ou des rallonges derrière le mur.**

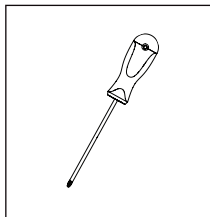
### Outils nécessaires :



Crayon



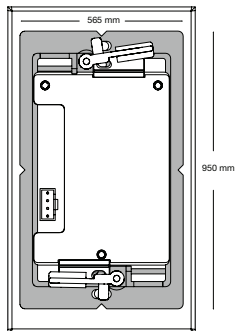
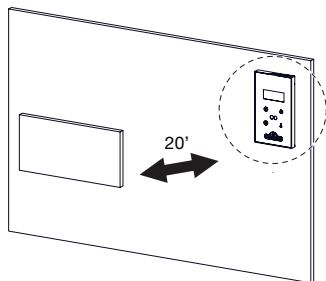
Scie à cloison sèche  
ou couteau utilitaire



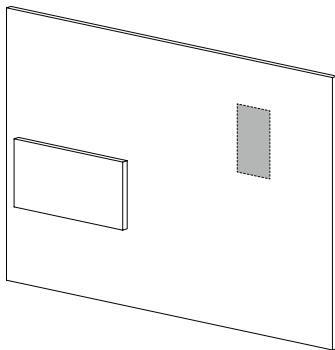
Tournevis  
Cruciforme

## Instructions d'installation :

1. Trouvez l'emplacement souhaité pour monter le contrôleur. (Doit être à moins de 20 pieds)
2. Tracez le contour du support de montage à l'emplacement de montage souhaité.

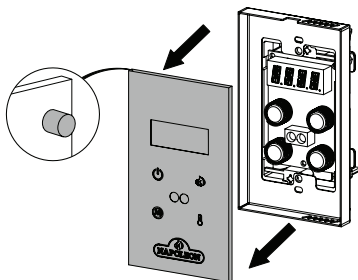


3. Découpez un trou le long du contour du support dans le mur en placoplâtre.

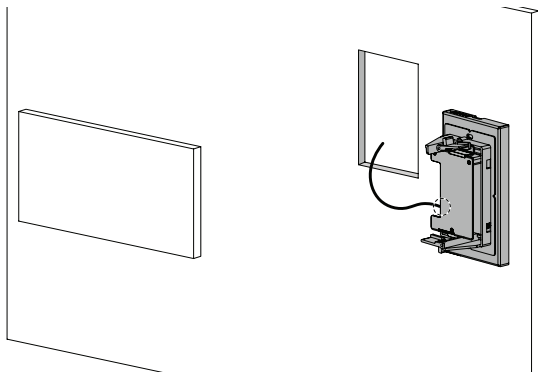


- Retirer le couvercle en verre.

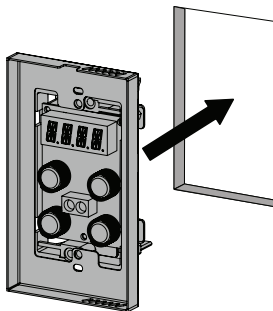
**Remarque :** Si la vitre est déjà installée, elle est maintenue en place par des aimants. Sinon, si elle n'est pas encore installée, la vitre est emballée séparément dans la boîte.



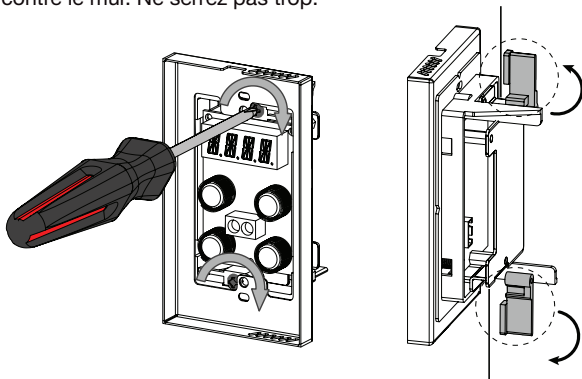
- Faites passer le câble de communication depuis la cheminée, à travers le trou de montage et connectez-le à l'arrière du contrôleur. (Reportez-vous au "Manuel du propriétaire/installation de la cheminée" pour "Emplacement de connexion du contrôleur mural")



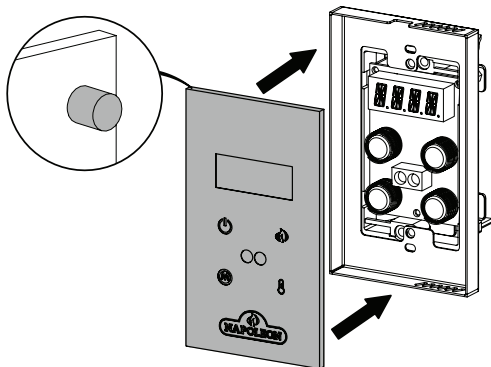
6. Placez le contrôleur dans le trou et serrez les vis, ce qui fera tourner le clip de verrouillage derrière la cloison sèche.



Tournez la vis jusqu'à ce que le régulateur soit bien fixé contre le mur. Ne serrez pas trop.



7. Après avoir fixé le contrôleur au mur, placez le couvercle en verre en position. Veillez à placer le couvercle dans la position indiquée sur l'image, avec le logo Napoléon en bas.



## ATTENTION

8. Soyez prudent lors de l'installation ou de la modification de lignes de données ou de télécommunication.
9. Ne touchez jamais à des fils ou à des bornes non isolés à moins que le fil n'ait été déconnecté de son interface réseau.
10. NE modifiez PAS, ne changez PAS ou ne déconnectez PAS les fils de télécommunication existants si vous n'êtes pas sûr de leur objectif ou de leur fonction.
11. Il n'est PAS recommandé d'installer ce produit à proximité immédiate d'un panneau de service électrique pour éviter les interférences dues au courant électrique.
12. Protégez les fils contre les clous et les vis.

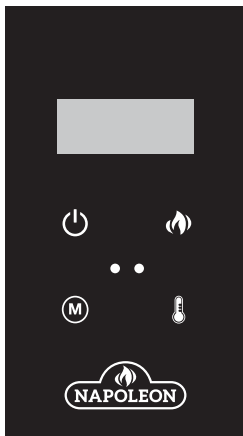
### Instructions importantes :



- Lire et comprendre toutes les instructions.
- N'utilisez pas ce produit à proximité de l'eau, par exemple près d'une baignoire, d'un lavabo, d'un évier de cuisine ou d'un bac à linge, dans un sous-sol humide ou près d'une piscine.
- CONSERVER CES INSTRUCTIONS.





## Mode d'emploi :

Commande de montage mural



<b>Alimentation</b>		Allumer / éteindre l'appareil.
<b>Flamme allumée/ éteinte</b>		Parcourez les réglages de flamme par défaut (les réglages spécifiques peuvent varier en fonction de la série de produits).

<p><b>Sélection du mode</b></p>		<p>Permet de passer d'un mode de fonctionnement à l'autre. Réglage par défaut : H-0</p> <p><b>Réglage:</b>  H-0 : Le chauffage et la soufflerie sont éteints  FAN : Le chauffage est éteint et la soufflerie est en marche  H-1 : Chauffage et soufflerie en marche  ECO : Le chauffage fonctionne en mode économique  BST : Le chauffage est en mode amélioré, la soufflerie fonctionne à grande vitesse.</p> <p><b>Remarque :</b> La fonction de contrôle du chauffage peut être activée/désactivée en maintenant la touche enfoncée pendant 3 secondes. Lorsque la fonction de chauffage est désactivée, "LOC" s'affiche.</p>
<p><b>Thermostat Contrôle</b></p>		<p>Appuyez sur ce bouton pour activer le thermostat. Continuez à appuyer sur le même bouton pour augmenter la température. Chaque pression augmentera la température de 1°C (2°F), en commençant par la valeur par défaut de 18°C (64°F).</p> <p>Pour désactiver le mode de température : Appuyez de manière répétée sur le bouton jusqu'à ce qu'aucune valeur de température ne s'affiche, ce qui indique "OFF". La température reviendra à la valeur par défaut de 18°C (64°F).</p> <p><b>Settings:</b>  18°C [64°F], 19°C [66°F], 20°C [68°F], 21°C [70°F], 22°C [72°F], 23°C [74°F], 24°C [76°F], 25°C [78°F], 26°C [80°F], 27°C [82°F] and OFF.</p> <p><b>Remarque :</b> Appuyez sur la touche pendant 5 secondes pour passer de °C à °F.</p>





**Wall-Mount Controller**  
**INSTALLATION INSTRUCTIONS**

**Contrôleur mural**  
**INSTRUCTIONS D'INSTALLATION**